

MINISTERO DELLA PUBBLICA ISTRUZIONE
Ufficio Scolastico Regionale per il Veneto
Direzione Generale

ISTITUZIONI SCOLASTICHE E DIRIGENTI SCOLASTICI A.S. 2007/2008

2

SCUOLE REGIONE VENETO A.S. 2007/2008						
PROVINCIA	INFANZIA E PRIMARIA	SECONDARIE DI PRIMO GRADO	ISTITUTI COMPRESIVI	SECONDARIE DI SECONDO GRADO	ISTITUZIONI EDUCATIVE	TOTALE
BELLUNO	6	5	21	17	0	49
PADOVA	11	7	68	43	2	131
ROVIGO	2	0	22	15	0	39
TREVISO	19	12	54	40	0	125
VENEZIA	29	19	35	42	1	126
VERONA	15	5	68	31	1	120
VICENZA	19	9	70	41	0	139
TOTALE	101	57	338	229	4	729

DIRIGENTI SCOLASTICI A.S. 2007/2008 (cessati, nominati in ruolo, in servizio e reggenti)				
PROVINCIA	CESSATI	NOMINATI IN RUOLO	DIRIGENTI IN SERVIZIO	DIRIGENTI REGGENTI
BELLUNO	2	4	49	0
PADOVA	8	27	130	1
ROVIGO	1	3	38	1
TREVISO	12	24	125	0
VENEZIA	11	31	126	0
VERONA	7	21	120	0
VICENZA	11	19	135	4
TOTALE	52	129	723	6

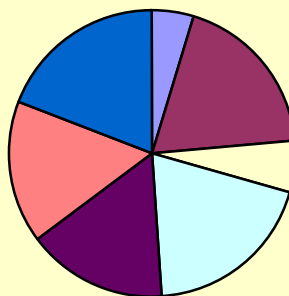
MINISTERO DELLA PUBBLICA ISTRUZIONE
Ufficio Scolastico Regionale per il Veneto
Direzione Generale

CLASSI FUNZIONANTI NELLE SCUOLE VENETE A.S.2007/08

NUMERO SEZIONI - CLASSI FUNZIONANTI A.S.2007/08					
PROVINCIA	INFANZIA	PRIMARIA	SECOND. I°	SECOND.II°	TOTALE
BELLUNO	135	548	268	405	1.356
PADOVA	230	2.130	1.079	1.599	5.038
ROVIGO	102	559	286	485	1.432
TREVISO	249	2.221	1.066	1.639	5.175
VENEZIA	405	1.772	902	1.344	4.423
VERONA	339	2.122	1.064	1.359	4.884
VICENZA	359	2.249	1.138	1.607	5.353
totale	1.819	11.601	5.803	8.438	27.661

Rapporto alunni classi a.s.2007/08					
PROVINCIA	INFANZIA	PRIMARIA	SECOND.I°	SECON.II°	TOTALE
BELLUNO	21,12	15,83	19,77	20,40	18,50
PADOVA	23,78	18,30	21,93	22,27	20,59
ROVIGO	21,65	15,78	19,36	20,55	18,53
TREVISO	24,29	18,01	21,85	21,46	20,20
VENEZIA	24,54	19,57	21,99	22,37	21,37
VERONA	22,70	18,96	21,61	22,44	20,77
VICENZA	24,18	18,69	21,72	22,85	20,95
totale	23,58	18,40	21,60	22,08	20,53

**Suddivisione per provincia delle classi funzionanti nelle scuole venete a.s.
2007/2008**



MINISTERO DELLA PUBBLICA ISTRUZIONE
Ufficio Scolastico Regionale per il Veneto
Direzione Generale

NUMERO DEGLI ALUNNI A.S. 2007/08

PROVINCIA	INFANZIA	PRIMARIA	SECOND.I°	SECOND.I	TOTALE
BELLUNO	2.851	8.677	5.299	8.264	25.091
PADOVA	5.469	38.988	23.662	35.609	103.728
ROVIGO	2.208	8.819	5.536	9.966	26.529
TREVISO	6.049	40.011	23.291	35.181	104.532
VENEZIA	9.940	34.670	19.834	30.069	94.513
VERONA	7.695	40.240	22.991	30.493	101.419
VICENZA	8.681	42.023	24.715	36.712	112.131
totale	42.893	213.428	125.328	186.294	567.943

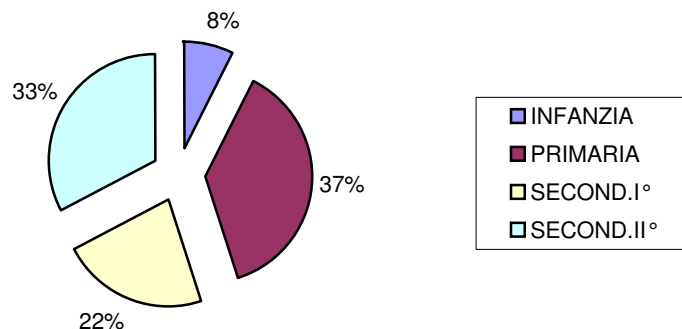
MINISTERO DELLA PUBBLICA ISTRUZIONE
Ufficio Scolastico Regionale per il Veneto
Direzione Generale

ALUNNI FREQUENTANTI LE SCUOLE VENETE A.S.2007/08

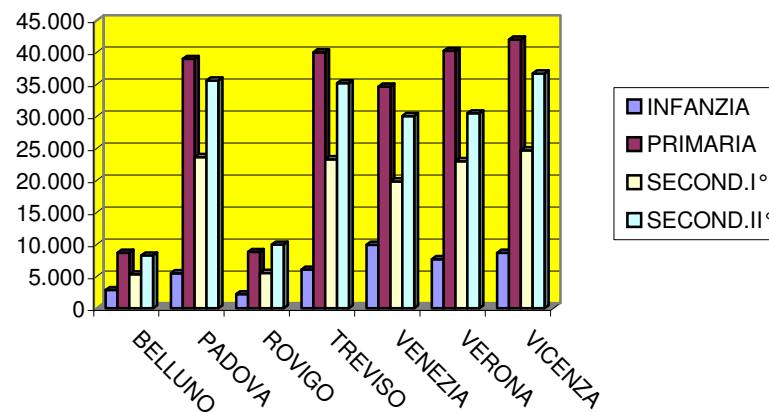
NUMERO DEGLI ALUNNI A.S. 2007/08					
PROVINCIA	INFANZIA	PRIMARIA	SECOND.I°	SECOND.II°	TOTALE
BELLUNO	2.851	8.677	5.299	8.264	25.091
PADOVA	5.469	38.988	23.662	35.609	103.728
ROVIGO	2.208	8.819	5.536	9.966	26.529
TREVISO	6.049	40.011	23.291	35.181	104.532
VENEZIA	9.940	34.670	19.834	30.069	94.513
VERONA	7.695	40.240	22.991	30.493	101.419
VICENZA	8.681	42.023	24.715	36.712	112.131
totale	42.893	213.428	125.328	186.294	567.943

RAFFRONTO A.S. 07/08 CON A.S. 06/07		
PROVINCIA	Differenza	Percentuale
BELLUNO	30	0,12%
PADOVA	1.701	1,64%
ROVIGO	-137	-0,52%
TREVISO	2.269	2,17%
VENEZIA	1.068	1,13%
VERONA	675	0,67%
VICENZA	870	0,78%
totale	6.476	1,14%

Suddivisione della popolazione scolastica per ordine di scuola a.s. 2007/08



Suddivisione della popolazione scolastica per provincia a.s. 2007/08



MINISTERO DELLA PUBBLICA ISTRUZIONE
Ufficio Scolastico Regionale per il Veneto
Direzione Generale

POSTI PERSONALE DOCENTE A.S. 2007/08

5

POSTI PERSONALE DOCENTE A.S.2007/08 (ESCLUSI POSTI DI SOSTEGNO)					
PROVINCIA	SCUOLA INFANZIA	SCUOLA PRIMARIA	SCUOLA SECONDARIA I° GRADO	SCUOLA SECONDARIA DI II GRADO	TOTALE
BELLUNO	276	862	602	860	2.600
PADOVA	457	3.434	2.355	3.294	9.540
ROVIGO	204	830	593	993	2.620
TREVISO	500	3.576	2.338	3.325	9.739
VENEZIA	810	3.043	1.873	2.830	8.556
VERONA	678	3.529	2.193	2.746	9.146
VICENZA	724	3.675	2.407	3.308	10.114
TOTALE	3.649	18.949	12.361	17.356	52.315

RAPPORTO ALUNNI/POSTI personale docente a.s. 2007/08					
PROVINCIA	SCUOLA INFANZIA	SCUOLA PRIMARIA	SECONDARIA I° GRADO	SECONDARIA DI II GRADO	TOTALE
BELLUNO	10,33	10,07	8,80	9,61	9,70
PADOVA	11,97	11,35	10,05	10,81	11,04
ROVIGO	10,82	10,63	9,34	10,04	10,21
TREVISO	12,10	11,19	9,96	10,58	10,96
VENEZIA	12,27	11,39	10,59	10,63	11,22
VERONA	11,35	11,40	10,48	11,10	11,09
VICENZA	11,99	11,43	10,27	11,10	11,20
TOTALE	11,55	11,07	9,93	10,55	10,77

NUMERO DEGLI ALUNNI A.S. 2007/08

MINISTERO DELLA PUBBLICA ISTRUZIONE
Ufficio Scolastico Regionale per il Veneto
Direzione Generale

POSTI PERSONALE DOCENTE A.S. 2007/08

PROVINCIA	INFANZIA	PRIMARIA	SECOND.I°	SECOND.II°	TOTALE	
BELLUNO		2.851	8.677	5.299	8.264	25.091
PADOVA		5.469	38.988	23.662	35.609	103.728
ROVIGO		2.208	8.819	5.536	9.966	26.529
TREVISO		6.049	40.011	23.291	35.181	104.532
VENEZIA		9.940	34.670	19.834	30.069	94.513
VERONA		7.695	40.240	22.991	30.493	101.419
VICENZA		8.681	42.023	24.715	36.712	112.131
totale		42.893	213.428	125.328	186.294	567.943

MINISTERO DELLA PUBBLICA ISTRUZIONE
Ufficio Scolastico Regionale per il Veneto
Direzione Generale

6

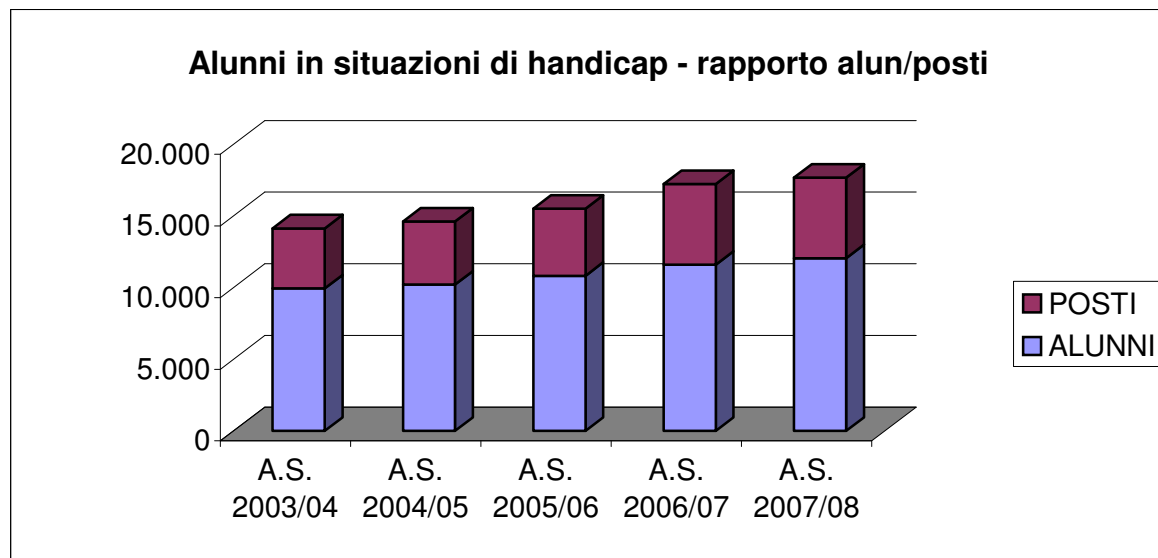
ALUNNI IN SITUAZIONE DI HANDICAP anno scol. 2007/08					
PROVINCIA	Numero alunni portatori di handicap	Numero posti assegnati (organico di diritto + aggiuntivi)	N. posti assegnati IN DEROGA	Numero complessivo posti assegnati	Rapporto alunni/posti
BELLUNO	550	171	112	283	1,94
PADOVA	1.792	642	294	936	1,91
ROVIGO	608	187	146	333	1,83
TREVISO	2.186	639	356	995	2,20
VENEZIA	1.935	591	376	967	2,00
VERONA	2.321	629	346	975	2,38
VICENZA	2.650	703	431	1.134	2,34
TOTALE	12.042	3.562	2.061	5.623	2,14

ALUNNI IN SITUAZIONE DI HANDICAP anno scol. 2006/07					
PROVINCIA	Numero alunni portatori di handicap	Numero posti assegnati (organico di diritto + aggiuntivi)	N. posti assegnati IN DEROGA	Numero complessivo posti assegnati	Rapporto alunni/posti
BELLUNO	542	171	112	283	1,92
PADOVA	1.686	642	294	936	1,80
ROVIGO	587	187	146	333	1,76
TREVISO	1.928	639	356	995	1,94
VENEZIA	1.952	591	376	967	2,02
VERONA	2.421	629	346	975	2,48
VICENZA	2.470	703	431	1.134	2,18
TOTALE	11.586	3.562	2.061	5.623	2,06

ALUNNI IN SITUAZIONE DI HANDICAP - RAPPORTO ALUNNI/POSTI (quinquennio 2003/04 - 2007/08)

6 bis

ANNO SCOL.	ALUNNI	POSTI	RAPPORTO ALUN/POSTI
A.S. 2003/04	9.935	4.184	2,37
A.S. 2004/05	10.199	4.398	2,32
A.S. 2005/06	10.814	4.680	2,31
A.S. 2006/07	11.586	5.623	2,06
A.S. 2007/08	12.042	5.623	2,14

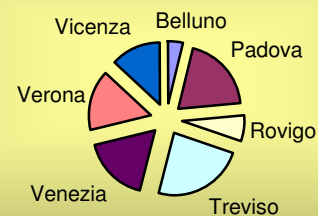


SCUOLE CON CORSI SERALI OFFERTA FORMATIVA 2006-07 (trend di crescita triennio 2004/05 - 2006/07)

7

Provincia	Scuole con corsi serali a.s. 2006-07	Scuole con corsi serali a.s. 2005-06	Scuole con corsi serali a.s. 2004-05
Belluno	3	3	3
Padova	15	13	14
Rovigo	5	4	3
Treviso	18	24	19
Venezia	13	12	11
Verona	12	7	12
Vicenza	10	12	12
Totale Veneto	76	75	74

Scuole con corsi serali
offerta formativa 2006/07

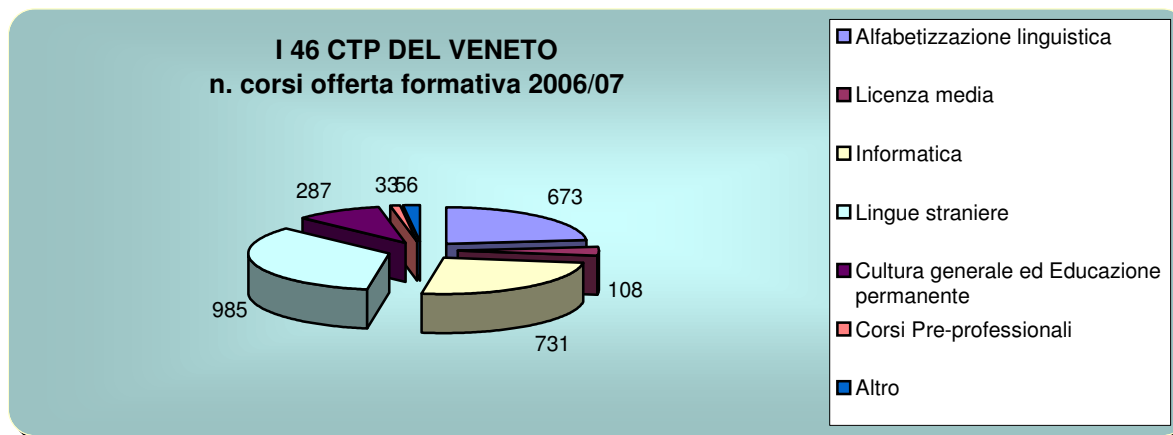


I 46 CENTRI TERRITORIALI PERMANENTI DEL VENETO

anno scolastico 2006/07

8

TIPOLOGIA	N. CORSI	N. ISCRITTI
Alfabetizzazione linguistica	673	12.561
Licenza media	108	1.856
Informatica	731	9.917
Lingue straniere	985	15.328
Cultura generale ed Educazione permanente	287	5.890
Corsi Pre-professionali	33	485
Altro	56	729
TOTALE	2.873	46.766



MINISTERO DELLA PUBBLICA ISTRUZIONE
Ufficio Scolastico Regionale Veneto
Direzione Generale

Presenza di alunni con cittadinanza non italiana nelle scuole del Veneto

Dati aggiornati a luglio 2007 e rilevati attraverso l'area riservata ARIS

9

Rapporto tra alunni stranieri e popolazione scolastica (statali)

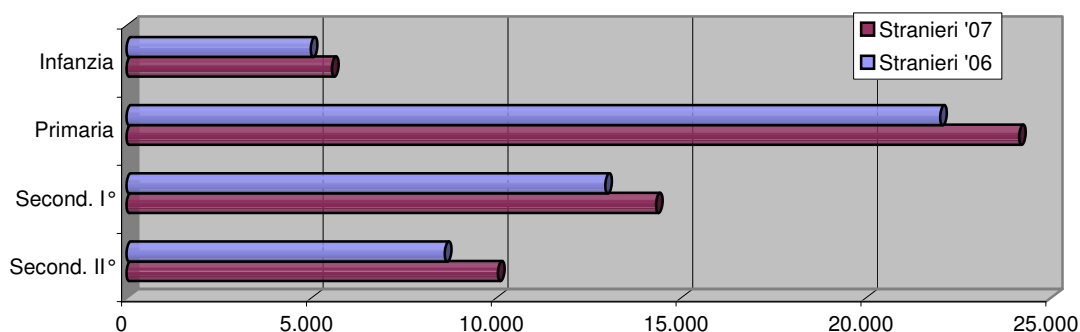
2.006	Infanzia	Primaria	Second. I°	Second. II°	Tot.
Stranieri '06	4.982	22.007	12.948	8.607	48.544
Alunni '06	41.271	206.377	123.922	176.235	547.805
	12,1%	10,7%	10,4%	4,9%	8,9%

2.007	Infanzia	Primaria	Second. I°	Second. II°	Tot.
Stranieri '07	5.556	24.141	14.320	10.046	54.063
Alunni '07	42.374	212.074	124.738	181.047	560.233
	13,1%	11,4%	11,5%	5,5%	9,7%

Incremento su popolazione	574	2.134	1.372	1.439	5.519
	+ 1,0%	+ 0,7%	+ 1,0%	+ 0,7%	+ 0,8%

su stranieri	+ 11,5%	+ 9,7%	+ 10,6%	+ 16,7%	+ 11,4%
---------------------	----------------	---------------	----------------	----------------	----------------

Incremento luglio 06 - luglio 07



Rapporto presenze Veneto/Italia 2006/07

	Infanzia	Primaria	Second. I°	Second. II°	Tot.
Veneto	12,1%	10,7%	10,4%	4,9%	8,9%
Italia	XXX	XXX	XXX	XXX	XXX
	#VALORE!	#VALORE!	#VALORE!	#VALORE!	#VALORE!

Suddivisione per province

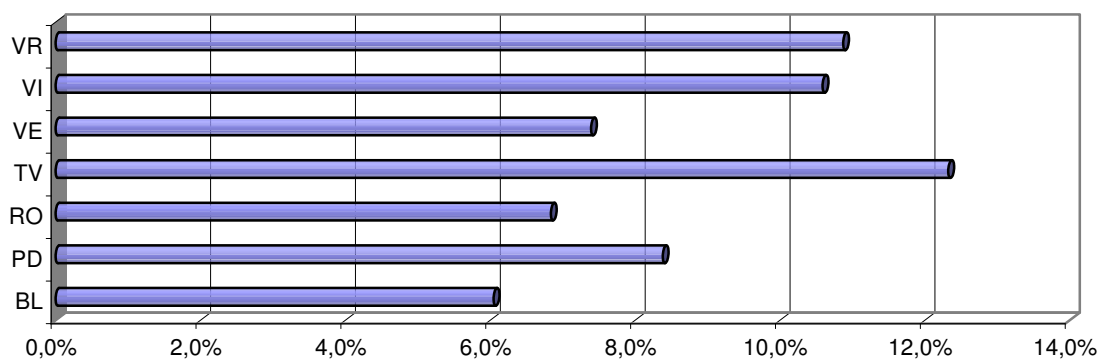
	Infanzia	Primaria	Second. I°	Second. II°	Tot.
BL	201	637	391	291	1.520
PD	612	3.881	2.334	1.723	8.550
RO	244	765	491	337	1.837
TV	917	5.795	3.468	2.401	12.581
VE	968	2.709	1.738	1.422	6.837
VI	1.187	4.909	2.785	1.768	10.649
VR	1.427	5.445	3.113	2.104	12.089

MINISTERO DELLA PUBBLICA ISTRUZIONE
Ufficio Scolastico Regionale Veneto
Direzione Generale

Percentuale rispetto alla popolazione scolastica in Veneto

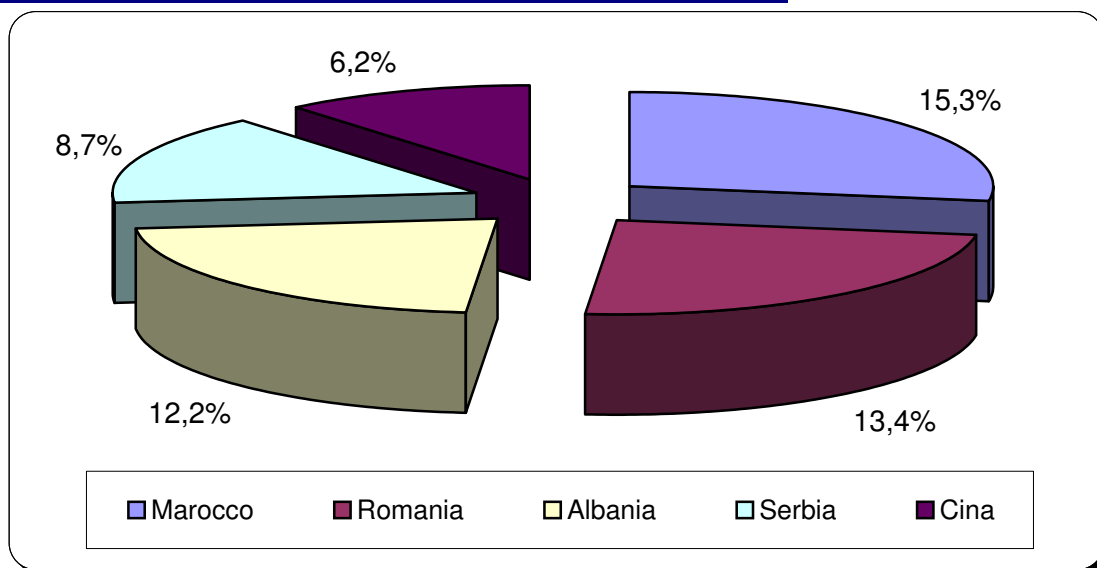
	Totale	totale alunni	
BL	1.520	25.131	6,0%
PD	8.550	101.977	8,4%
RO	1.837	26.863	6,8%
TV	12.581	102.073	12,3%
VE	6.837	92.472	7,4%
VI	10.649	100.552	10,6%
VR	12.089	111.165	10,9%

Percentuali per provincia



Nazionalità più presenti

Marocco	9.002	15,3%
Romania	7.869	13,4%
Albania	7.208	12,2%
Serbia	5.100	8,7%
Cina	3.677	6,2%



MINISTERO DELLA PUBBLICA ISTRUZIONE
Ufficio Scolastico Regionale Veneto
Direzione Generale

Presenze nelle istituzioni scolastiche paritarie

Dati rilevati da 800 scuole paritarie su un totale di 1197

	Infanzia	Primaria	Second. I°	Second. II°	Tot.
BL	49	0	4	0	53
PD	270	20	5	8	303
RO	2	0	0	0	2
TV	1.523	37	19	34	1.613
VE	114	29	5	5	153
VR	964	107	38	120	1.229
VI	1.439	54	10	4	1.507
TOTALE	4.361	247	81	171	4.860

	Infanzia	Primaria	Second. I°	Second. II°	Tot.
Stranieri '07	4.361	247	81	171	4.860
Alunni '07	89.036	12.026	6.571	11.325	118.958
	4,9%	2,1%	1,2%	1,5%	4,1%

MINISTERO DELLA PUBBLICA ISTRUZIONE
Ufficio Scolastico Regionale per il Veneto
Direzione Generale

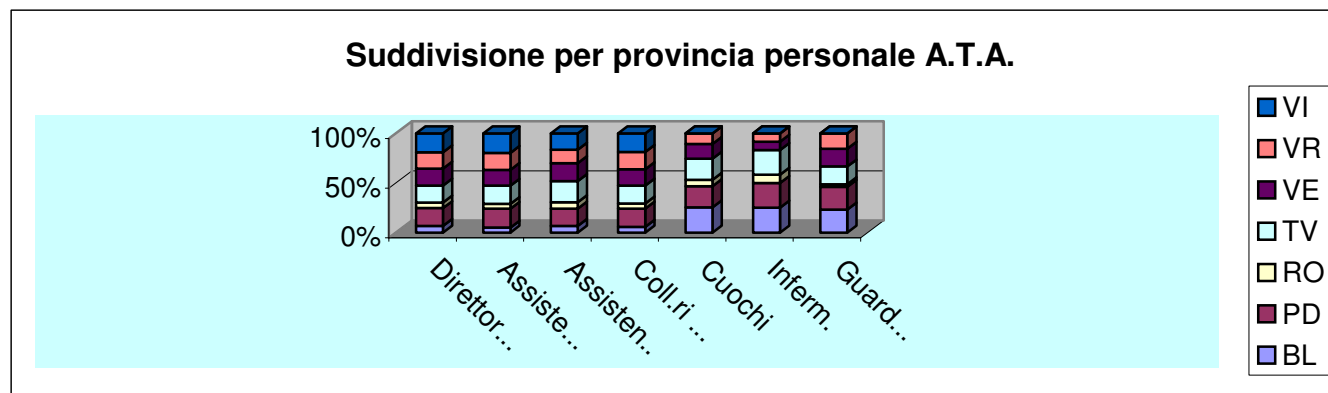
PERSONALE ATA A.S.2007/08

10

POSTI SUDDIVISI PER PROFILO PERSONALE A.T.A.									
PROV.	Direttori Amm.vi	Assistenti Amm.ni	Assistenti Tecnici	Coll.ri scolastici	Cuochi	Inferm.	Guardarob.	coll.scol.az. agr.	TOTALI
BL	49	213	90	690	12	3	9	0	1.066
PD	131	818	234	2.198	10	3	9	8	3.411
RO	41	211	85	636	3	1	1	1	979
TV	125	791	286	2.179	10	3	7	11	3.412
VE	126	685	243	1.975	7	1	7	0	3.044
VR	120	742	180	2.097	5	1	6	6	3.157
VI	139	843	221	2.245	0	0	0	1	3.449
TOTALE REGIONALE	731	4.303	1.339	12.020	47	12	39	27	18.518

Rapporto alunni/posti personale A.T.A.			
PROVINCIA	Totale alunni	Totale posti	Rapporto alunni/posti
BELLUNO	25.091	1.066	23,54
PADOVA	103.728	3.411	30,41
ROVIGO	26.529	979	27,10
TREVISO	104.532	3.412	30,64
VENEZIA	94.513	3.044	31,05
VERONA	101.419	3.157	32,13
VICENZA	112.131	3.449	32,51
TOTALE	567.943	18.518	30,67

Rapporto alunni/posti personale A.T.A. a.s. 2006/07 = 30,03



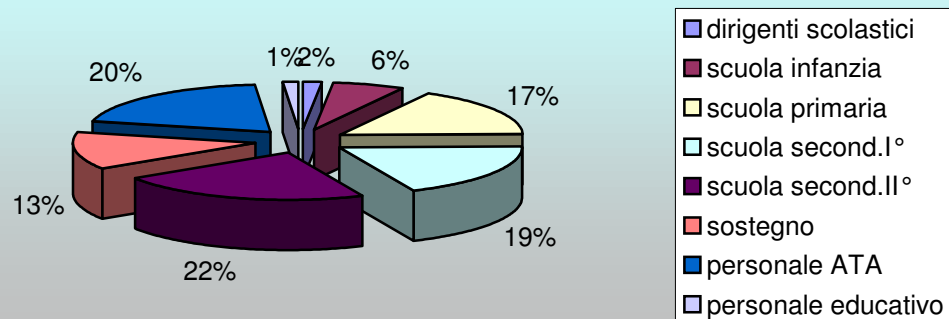
MINISTERO DELLA PUBBLICA ISTRUZIONE
Ufficio Scolastico Regionale per il Veneto
Direzione Generale

ANNO SCOLASTICO 2007/2008

11

Nomine in ruolo DIRIGENTI SCOL., DOCENTI E A.T.A . a. s. 2007/08									
PROVINCIA	dirigenti scolastici	scuola infanzia	scuola primaria	scuola second.I°	scuola second.II°	sostegno	personale ATA	personale educativo	TOTALE
Belluno	4	15	39	44	53	30	47	3	235
Padova	27	27	259	173	182	81	144	8	901
Rovigo	3	10	26	51	57	31	32	2	212
Treviso	24	36	242	195	191	71	155	3	917
Venezia	31	63	184	119	137	52	121	4	711
Verona	21	48	228	188	140	71	139	0	835
Vicenza	19	53	231	216	201	92	146	16	974
Totale	129	252	1.209	986	961	428	784	36	4785
Totale nomine in ruolo docenti di religione cattolica									79
TOTALE COMPLESSIVO NOMINE IN RUOLO ANNO SCOL. 2007/08									4.864

**Nomine in ruolo dirigenti scolastici, docenti e a.t.a.
anno scolastico 2007/08**

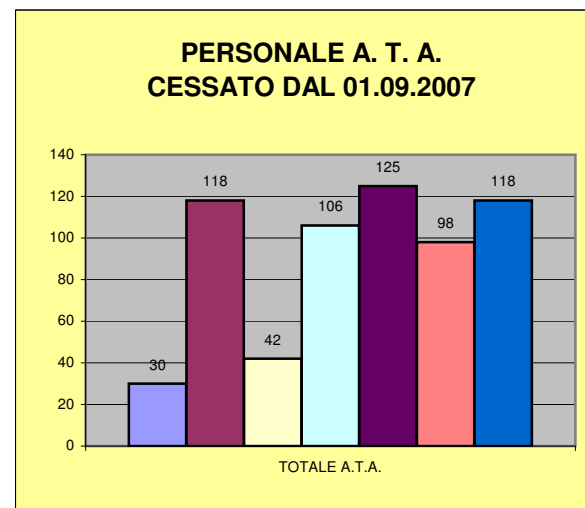
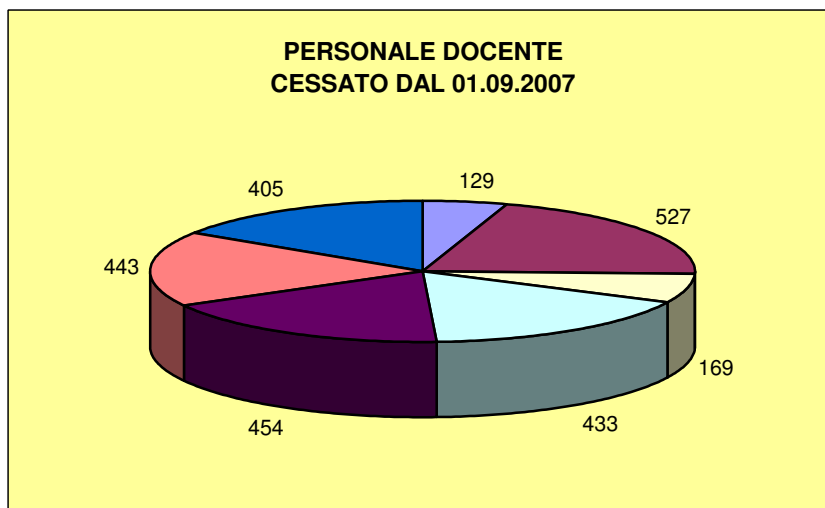


MINISTERO DELLA PUBBLICA ISTRUZIONE
Ufficio Scolastico Regionale per il Veneto
Direzione Generale

12

PERSONALE DOCENTE E A.T.A. cessato dal 01.09.2007

PROVINCIA	Scuola infanzia	Scuola primaria	Scuola secondaria di I grado	Scuola secondaria di II grado	TOTALE DOCENTI	A.T.A. (esclusi dsga)	D.S.G.A.	TOTALE A.T.A.
BELLUNO	4	41	37	47	129	28	2	30
PADOVA	13	134	192	188	527	111	7	118
ROVIGO	5	41	58	65	169	42	0	42
TREVISO	11	129	133	160	433	96	10	106
VENEZIA	15	134	170	135	454	113	12	125
VERONA	11	137	163	132	443	92	6	98
VICENZA	13	89	146	157	405	107	11	118
Totale	72	705	899	884	2.560	589	48	637



MINISTERO DELLA PUBBLICA ISTRUZIONE
Ufficio Scolastico Regionale per il Veneto
Direzione Generale

ANNO SCOLASTICO 2007/2008

NOMINE A TEMPO DETERMINATO

13

PROVINCIA	INFANZIA	PRIMARIA	I° GRADO	II° GRADO	SOSTEGNO	EDUCAT.	A.T.A.
BELLUNO	36	63	54	106	44	3	173
PADOVA	32	350	224	356	250	0	867
ROVIGO	10	58	42	94	19	0	213
TREVISO	57	339	220	517	165	7	974
VENEZIA	109	214	133	295	185	0	841
VERONA	56	344	267	305	224	0	922
VICENZA	88	424	466	543	460	0	941
TOTALE	388	1.792	1.406	2.216	1.347	10	4.931

TOTALE REGIONALE CONFERIMENTO CONTRATTI A TEMPO DETERMINATO PERSONALE ATA: n. 4.931
TOTALE REGIONALE CONFERIMENTO CONTRATTI A TEMPO DETERMINATO PERSONALE DOCENTE: n. 7.159

TOTALE REGIONALE CONFERIMENTO CONTRATTI A TEMPO DETERMINATO: n. 12.090



MINISTERO DELLA PUBBLICA ISTRUZIONE
UFFICIO SCOLASTICO REGIONALE PER IL VENETO - DIREZIONE GENERALE

Ufficio IV – Parità scolastica, scuole e corsi d’istruzione non statali e stranieri

14

Rapporto sulle scuole paritarie e non paritarie
Le scuole non statali nel Veneto in cifre. Analisi e commenti.
A.S. 2006/07

Dal 2002/03 l’Ufficio Scolastico Regionale ha curato una raccolta di dati sulle scuole paritarie del Veneto, integrativa rispetto alle rilevazioni del Ministero P.I. Nel 2005/06 è stata avviata una sistematica rilevazione telematica mediante immissione dei dati effettuata direttamente dalle scuole, previo accredito, su pagine interattive del sito dell’ U.S.R. (www.istruzioneveneto.it), ripetuta nel corrente anno. Grazie alla risposta da parte di quasi il 95 % delle scuole, completata dai dati acquisiti con le più tradizionali schede cartacee, la rilevazione ha raggiunto la totalità delle scuole paritarie.

Una rilevazione è stata pure condotta, tramite invio di schede, presso le scuole non paritarie. I dati numerici ricavati sono sintetizzati nella [Tabella 1](#); il raffronto con i dati delle scuole statali e con i dati storici degli ultimi cinque anni sono riportati nella [Tabella 2](#).

Quadro emerso dai dati numerici

Nell’anno scolastico 2006/07 hanno funzionato nel Veneto **1.290** istituti scolastici paritari, che comprendono **1.462** scuole, che vanno da quelle dell’infanzia alle secondarie di II grado [vedi [Tabella 1](#)]. Questo dato è la risultante di un processo fisiologico che ha visto nei primi sette anni scolastici di applicazione dell’istituto della *parità* (legge 62/00) nuovi istituti o corsi nascere e altri cessare.

Per quanto riguarda i nuovi ingressi, sono state presentate lo scorso anno, per il 2006/07, numero 13 domande di parità (nel 2005 le domande sono state otto): tre di queste provenivano da gestori che per la prima volta intendevano accedere alla parità e dieci da istituti già paritari che chiedevano il riconoscimento di nuove scuole o di nuovi indirizzi secondari. Il riconoscimento della parità, con effetto giuridico dal 1° settembre 2006, è stato dato a 7 scuole (3 scuole dell’infanzia, 2 secondarie I grado, 2 secondarie di II grado) e in 4 casi è stato negato per difetto di requisiti; due richieste ritirate in prossimità dell’inizio dell’anno scolastico.

Cinque scuole hanno cessato il funzionamento con il 31 agosto 2006: 4 scuole dell’infanzia e 1 corso secondario di II grado.

Il saldo rispetto al 2005/06 è leggermente negativo, dato che si hanno 2 scuole paritarie in meno rispetto allo scorso anno.

Le scuole paritarie del Veneto risultavano frequentate nel 2006/07 da complessivi **122.151 alunni**, con un lieve incremento rispetto al precedente anno, con 2.747 unità in più (va tenuto, comunque, conto della probabile incidenza delle diverse rilevazioni effettuate negli ultimi anni). Tuttavia, tale dato è significativamente maggiore rispetto a quello del 2002/03, primo anno di registrazione dei dati; l'incremento in questi cinque anni è stato del 4,94 %.

Nel frattempo, però, anche gli iscritti nelle scuole statali in quest'arco di tempo (ultimi cinque anni scolastici) sono passati da 521.544 a 560.233, con un incremento di misura un po' superiore, pari al 7,41%, trascinato soprattutto dalla scuola secondaria di II grado. [Tabella 2]

Sempre considerando l'ultimo quadriennio, gli alunni 'paritari' sono passati dal 22,32 % rispetto agli 'statali' che si avevano nel 2002/03 al **21,80 %** del **2006/07**, quindi con un lieve decremento.

A formare la consistenza della popolazione di alunni 'paritari' concorrono in larga misura le **scuole dell'infanzia**, che, anche come istituti in sé formano la grande maggioranza nell'insieme dei paritari. Tali scuole sono infatti 1.194 e da sole pesano per l' 85,38 % in quest'ambito dell'istruzione pubblica veneta. [vedi Tabella 1]. Le scuole dell'infanzia paritarie hanno, in genere, radice nella tradizione degli 'asili' nati in ambito religioso-caritativo (parrocchie, congregazioni religiose femminili, opere pie), anche se in molti casi la gestione è ora demandata ad associazioni laiche gestite da comitati di genitori. Esse sono diffuse capillarmente sul territorio.

Qui i bambini sono **92.055** e 'pesano' per il 75,36 % sul globale della popolazione scolastica paritaria (dai 3 ai 19 anni). Le scuole dell'infanzia paritarie accolgono oltre i 2/3 di tutta la popolazione scolastica in età 3-6 anni del Veneto; per l'esattezza, il 68,47 %.

Più contenuta è la presenza paritaria a livello di **scuola primaria**, con 89 scuole frequentate da **12.128** alunni, che rappresentano il 5,72 % rispetto agli iscritti nella statale (che sono 212.074).

Una buona parte delle scuole primarie, e precisamente 77, sono anche *parificate*; ossia, a seguito di convenzione, ricevono un riconoscimento anche economico per le classi e i posti di sostegno. Gli alunni delle scuole primarie paritarie-parificate sono 10.610.

Relativamente poco numerose sono le **scuole secondarie di I grado**, che sono 67 frequentate da **6.607** alunni. Nel corrente anno si è avuto un relativo incremento in questo segmento (due scuole paritarie nuove e quasi 300 alunni in più rispetto a cinque anni fa). E' questo, tuttavia, il tipo di scuola dove è minore il rapporto con la scuola statale: gli alunni della paritaria sono infatti il 5,30 % rispetto a quelli della statale.

Le **scuole secondarie di II grado** sono frequentate da **11.361** studenti, che costituiscono il 6,28 % rispetto a quelli delle scuole statali. Il dato mostra un lieve aumento di iscritti nel corso degli ultimi cinque anni, pari al 4,27 %; ma nel frattempo gli studenti della scuola statale sono cresciuti dell' 8,39%.

Le tipologie di corso (*scuole*) più diffuse sono i licei scientifici (21), linguistici (20) e classici (15). Non mancano istituti tecnici industriali (10), commerciali (15) e aeronautici (3); una certa presenza vi è anche nel settore degli istituti professionali (4).

Disaggregando i dati per provincia e per tipo di scuola, si può osservare la **diffusione sul territorio** regionale della scuola paritaria, calcolata nei termini relativi del numero di alunni che la frequentano rispetto al totale della popolazione-alunni.

La scuola dell'infanzia paritaria è decisamente diffusa nella provincia di Treviso, ove gli alunni in età 3-6 anni sono il triplo di quelli iscritti nelle omologhe scuole statali; ove, invece, è meno diffusa è la provincia di Belluno. Questo dato di tendenza si conferma anche nelle scuole primarie e secondarie di I grado.

Nell'ambito delle scuole secondarie di II grado, è Vicenza la provincia ove la scuola paritaria raccoglie il maggior numero di studenti, sia in termini di valore percentuale che assoluto, seguita da Treviso, mentre a Rovigo la scuola paritaria manca del tutto. A Vicenza si è registrato anche il maggior incremento di studenti nelle scuole paritarie di II grado nell'ultimo quinquennio [Tabella 2, tav. 5].

Gli **alunni con certificazione di handicap** sono passati dai 658 nel 2002/03 ai 1.621 dichiarati nella rilevazione ARIS (ma gli alunni disabili riconosciuti dagli Uffici scolastici provinciali ai fini dell'ammissione ai contributi nel 2006/07 sono stati 664). [Tabella 2]

In termini relativi, gli alunni con handicap nelle paritarie (dati ARIS) costituiscono quest'anno l' 1,32 % dell'intera popolazione scolastica paritaria. Per un raffronto con le statali, si può osservare che in queste ultime gli alunni con handicap (11.863) costituiscono il 2,11 % sull'insieme complessivo degli alunni.

Gli **alunni con cittadinanza non italiana** presenti nelle scuole paritarie (dati ARIS) sono complessivamente 4.859 e come tali costituiscono il 3,97 % dell'intera popolazione. In termini di raffronto, si osserva che nella scuola statale gli stranieri arrivano al 9,65 % (in valori assoluti: 54.087 su 560.233).

Il segmento di scuola paritaria ove gli alunni stranieri sono maggiormente presenti è quello della scuola dell'infanzia: qui, infatti, sono 4.360 e costituiscono il 4,73 % sul totale alunni; ma nella scuola statale la percentuale sale al 13,03 %. Relativamente scarso è il fenomeno nella scuola primaria paritaria, dove gli stranieri sono il 2,03 %, contro l' 11,39 % raggiunto nella primaria statale.

Quello della scuola paritaria è un universo composito e variegato: si va dagli istituti secondari, con struttura e organizzazione simili a quelle delle scuole statali, a piccole scuole dell'infanzia (sono, infatti, 79 le scuole dell'infanzia mono-sezionali, ubicate di solito in zone molto periferiche).

Vario è anche il tipo di gestione: si va dalle parrocchie, agli ordini religiosi, ai comuni (sono 90 le scuole materne comunali, pari al 7,53 % in questo tipo di scuola paritaria), alle IPAB (in numero di 77) ed Enti morali (25), sino alle imprese private, attive specie nelle scuole superiori (dove sono 17) e alle cooperative sociali (16). Notevole è nella scuola dell'infanzia la diffusione dell'associazionismo fra genitori nella sua gestione, indice di una sentita partecipazione della componente sociale in questo tipo di scuola (anche se fungono, in realtà, da comitati di gestione di scuole parrocchiali).

Il **numero medio di alunni per istituto** va dai 77,10 nelle scuole dell'infanzia (distribuiti nelle 3,33 sezioni da cui in media sono formate), ai 136,27 nelle primarie (distribuiti nelle 6,35 classi di cui in media sono formate), ai 98,61 nelle scuole secondarie di I grado (con una media di 4,50 classi per scuola), sino ai 101,44 nelle secondarie di II grado, che sono formate mediamente da 6,06 classi. [vedi Tabella 1]. Osservando questo dato nell'arco dell'ultimo quinquennio, si registra, sia pure in debole misura, ad una sorta di razionalizzazione della rete scolastica nella scuola dell'infanzia (si è passati da 73,42 a 77,10 alunni per scuola). Nella scuola secondaria di II grado, invece, si registra una certa flessione (da 104,57 studenti a 101,44); da ciò si potrebbe dedurre la tendenza ad aumentare la varietà dell'offerta formativa, pur in presenza di una utenza praticamente costante.

Circa il numero medio di **alunni per classe**, troviamo, a livello di scuola dell'infanzia, un rapporto simile a quello che si ha nella statale, ossia 23,15 alunni per sezione (sono 23,33 nella statale). Lievemente inferiore è il rapporto nella scuola secondaria di I grado, con 21,45 alunni per classe (21,52 nella statale); decisamente inferiore nella secondaria di II grado, dove vi sono mediamente 16,73 alunni per classe, contro i 23,12 nella statale. L'inverso avviene nella scuola primaria, con un rapporto di 21,43 alunni per classe nelle paritarie contro un 18,39 registrato nelle statali (dovuto in buona parte alle classi 'sottonumerarie' da inserimento portatori di handicap).

Riguardo alla **consistenza delle varie classi di corso**, nella scuola primaria il numero di alunni tende a decrescere nel passaggio da un anno al successivo: gli alunni della classe V sono il 77,19 rispetto a quelli della classe I. Nella scuola secondaria di I grado, il numero tende, di converso, a salire: gli alunni della classe III sono il 10 % in più rispetto a quelli della classe I.

Nella scuola secondaria di II grado paritaria si registra, invece, una tendenza opposta rispetto a quella della scuola statale: mentre in quest'ultima gli studenti delle classi quinte sono il 38,81 % inferiori rispetto a quelli iscritti nelle classi iniziali di corso, nel settore paritario gli studenti nelle classi terminali sono il

39,63% più consistenti rispetto a quelli delle classi iniziali. In altre parole, le scuole 'superiori' statali nel passaggio da una classe alla successiva 'perdono' studenti, mentre quelle paritarie tendono a 'raccolgerli'.

Per quanto riguarda le **scuole non paritarie** (oggetto di un recente riordino normativo con la legge n.27/06, che attende ancora il regolamento governativo di attuazione), si hanno complessivamente 14 scuole dell'infanzia e 12 scuole primarie (entrambe ex "autorizzate", rispettivamente, ai sensi degli abrogati artt. 331-342 e 342-351 del T.U.), e 3 scuole non riconosciute, funzionanti come scuole secondarie di I grado.

Questo tipo di scuola è frequentato nel corrente anno da 1.813 alunni, che in maggioranza stanno nella scuola primaria (1.084), mentre la scuola infanzia è frequentata da 595 alunni e la scuola secondaria I grado da 134.

Lo scorso anno la Direzione Generale ha proceduto anche ad un censimento dei **corsi privati con presa d'atto**, costituendo un elenco regionale in cui sono stati considerati corsi privati e scuole straniere autorizzate riconosciuti dal Ministero, dai Provveditorati agli Studi e dall' Ufficio regionale negli ultimi 15 anni. Dalle verifiche e dalla documentazione raccolta anche presso gli Uffici provinciali, sono risultate autorizzate 42 scuole con presa d'atto e 15 scuole straniere autorizzate.

Ben 19 delle scuole private sono risultate 'irreperibili' (e quindi si presume cessate) o trasferite rispetto alla sede originaria, senza che ne sia pervenuta notizia all'Amministrazione; lo stesso dicasi per 6 scuole straniere.

Riguardo alle finalità e riferendoci ai corsi ancora regolarmente funzionanti, si hanno 12 scuole con presa d'atto per lingue straniere, 10 corsi di preparazione agli esami, 5 scuole di danza e di musica; tra le scuole straniere, si hanno 8 scuole di lingue e 1 corso di preparazione agli esami.

Anche il settore dei corsi con presa d'atto è stato oggetto del riordino normativo con la legge n.27/06, che ha abrogato le norme che stavano alla base del riconoscimento, che era disciplinato dall'art.353 del T.U. e dalla C.M. n.342/98. Si è, comunque, ancora in attesa di un regolamento governativo di attuazione.

Non risulta, invece, funzionare attualmente nel Veneto nessun istituto secondario di secondo grado privato autorizzato dal Ministero a rilasciare il diploma di "*Baccellierato internazionale*" ai sensi degli artt. 291 e 392 del D.L.vo n.297/94 (T.U.) e dell' O.M. 21/1/1997 n.52.

Infine, per quanto riguarda i **finanziamenti**, nell'a.s. 2006/07 si sono avuti da parte del Ministero i seguenti stanziamenti:

a) Sussidi e contributi al sistema prescolastico integrato alle scuole dell'infanzia paritarie

Nell'e.f. 2006 i fondi assegnati alle scuole dell'infanzia paritarie del Veneto sono stati complessivamente di euro 49.352.715 per l'intero anno, mentre per il 2007 i fondi, per ora limitati al periodo gennaio- giugno, ammontano a euro 32.901.810 (comunque, in entrambi gli ultimi due anni, i finanziamenti comportano una 'disponibilità' di euro 4.112.726 calcolati su base mensile). Le cifre, distribuite in proporzione alle scuole paritarie funzionanti, danno un finanziamento pari ad euro 11.834 ad ogni scuola più 6.921 euro per ogni sezione funzionante oltre la prima. Dividendo il finanziamento complessivo per il numero di alunni, il contributo per alunno è risultato pari a euro 536,12 (naturalmente, tale quoziente varia di anno in anno a seconda della effettiva consistenza delle sezioni).

b) Convenzioni di parifica per le classi e i posti di sostegno delle scuole primarie parificate

Nell'a.s. 2006/07 sono parificate, mediante stipula di convenzione, numero 77 scuole primarie paritarie, nelle quali viene riconosciuto il funzionamento di 488 classi e di 310 ore di sostegno (più altre 393 ore di sostegno, limitatamente al periodo gennaio-agosto 2007). Alle scuole primarie parificate (gestite da enti con personalità giuridica) viene corrisposta una somma annua pari ad euro 19.367,13 per ciascuna classe e ad euro 806,96 per ogni ora di sostegno riconosciuta (quest'ultimo tipo di finanziamento esclude quello di cui al successivo punto). La spesa complessiva per il finanziamento delle convenzioni nel Veneto per l'a.s. 2006/07 (periodo settembre 2006 - agosto 2007) è stata di euro 9.880.463,18.

Il quoziente risultante fra spesa complessiva e numero alunni delle classi convenzionate nel 2006/07 è pari a euro 931,24 per alunno.

c) Contributi per l'integrazione degli alunni con handicap nelle scuole paritarie

Per l'integrazione degli alunni con handicap inseriti nelle scuole paritarie di ogni ordine e grado (con certificazione ULSS), è stata resa disponibile per l'a.s. 2006/07 la somma di € 1.622.513,06, che suddivisa per il numero di casi segnalati (e riconosciuti dagli uffici scolastici provinciali), ha comportato contributi alle scuole pari, mediamente, a € 2.443,54 per alunno.

Con l'a.s. 2006/07 sono cessati alcuni altri tipi di finanziamento già previsti per le scuole non statali:

- sussidi alle scuole dell'infanzia e primarie non paritarie ex 'autorizzate' (per effetto della legge n.27/06); a queste scuole, è cessato pure ogni altro tipo di contributo (sempre per effetto dell'art. 1 bis della legge n.27/06);
- contributi alle scuole secondarie paritarie per i progetti di ampliamento dell'offerta formativa (previsti dai DD.MM. n.261/98, n.272/99, D.M. n.27/05, etc).
- contributo alle famiglie ('bonus') per l'iscrizione alle scuole primarie (non parificate) e secondarie.

Va tenuto poi conto che ai finanziamenti ministeriali si aggiungono, sempre per le scuole paritarie, i seguenti contributi da parte della Regione del Veneto:

- a) contributo alle scuole dell'infanzia non statali (L.R. n.23/1980) – Nell'e.f. 2006 sono stati assegnati euro 9.042.448,30;
- b) contributo alle famiglie ('buono scuola') previsto dalla L.R. 19/01/2001 n.1 a studenti scuole statali e non statali dell'obbligo (con oneri => € 200 e reddito =< € 40.000);
- b.1) contributo alle famiglie di cui alla L.R. 19/01/2001 n.1 per sostegno alunni con handicap (con oneri => € 15.000, senza limiti di reddito);
- c) contributo statale e regionale per i libri di testo degli studenti delle scuole secondarie di I e II grado statali e paritarie (con requisiti di reddito) – Legge n.448/98 (Finanziaria '99) e L.R. 25/02/2005, n.9 (Finanziaria regionale 2006), art.30 (max € 250; per studenti di famiglie con < €17.721);
- d) contributo per il trasporto pubblico scolastico a studenti scuole II grado statali, paritarie e non paritarie (L.R. 25/02/2005 n.9) a studenti di famiglie con reddito < € 17.721.

RIEPILOGO - Consistenza scuole paritarie - A.S. 2006/07

	BL	PD	RO	TV	VE	VI	VR	Totali	
INFANZIA	Scuole	42	243	73	236	163	203	234	1.194
	sezioni	118	845	147	804	516	757	790	3.977
	tot alunni	2461	19888	3073	18887	12494	17223	18029	92.055
	hand	10	697	21	145	110	126	157	1.266
	alunni/sezione	20,86	23,54	20,90	23,49	24,21	22,75	22,82	23,15
	alunni/scuola	58,60	81,84	42,10	80,03	76,65	84,84	77,05	77,10
	hand/sezione	0,007	0,464	0,014	0,097	0,073	0,084	0,105	0,843
PRIMARIA	Scuole	2	20	2	18	13	13	21	89
	classi	13	117	17	123	78	83	135	566
	tot alunni	273	2666	334	2717	1735	1772	2631	12.128
	hand	0	14	9	13	16	28	85	165
	alunni/classe	21,00	22,79	19,65	22,09	22,24	21,35	19,49	21,43
	alunni/scuola	136,50	133,30	167,00	150,94	133,46	136,31	125,29	136,27
	hand/classe	0,000	0,009	0,006	0,009	0,011	0,019	0,057	0,110
SEC I GRADO	Scuole	2	9	2	11	8	15	20	67
	classi	9	43	7	79	29	47	94	308
	tot alunni	168	918	114	1884	667	817	2039	6.607
	hand	2	51	3	11	14	11	32	124
	alunni/classe	18,67	21,35	16,29	23,85	23,00	17,38	21,69	21,45
	alunni/scuola	84,00	102,00	57,00	171,27	83,38	54,47	101,95	98,61
	hand/sezione	0,001	0,034	0,002	0,007	0,009	0,007	0,021	0,083
SEC II GRADO	Scuole	7	16	0	33	10	13	33	112
	classi	39	89	0	178	56	78	239	679
	tot alunni	533	1396	0	3078	903	1120	4331	11.361
	hand	1	21	0	5	2	9	28	66
	alunni/classe	13,67	15,69	0,00	17,29	16,13	14,36	18,12	16,73
	alunni/scuola	76,14	87,25	0,00	93,27	90,30	86,15	131,24	101,44
	hand/sezione	0,001	0,014	0,000	0,003	0,001	0,006	0,019	0,044

Tipologia scuole secondarie II grado

<i>sigla MPI</i>		
PC	Licei classici	16
PL	Licei linguistici	20
PM	Licei comunicazione (ex Istituti magisti	11
PQ	Ex scuole magistrali (Egeria)	1
PS	Licei scientifici	21
RC	Istituti professionali commerciali	1
RI	Istituti professionali industria e comme	3
SL	Licei artistici	2
TB	Istituti tecnici aeronautici	3
TD	Istituti tecnici commerciali	15
TE	Istituti tecnici per le attività sociali (ITA	2
TF	Istituti tecnici industriali	10
TL	Istituti tecnici per geometri	5
TN	Istituti tecnici per il turismo	2
<i>Totale</i>		112

Ufficio Scolastico Regionale - Direzione Generale di Venezia
Raffronto dati scuole paritarie e statali - A.S. 2006/07

14 TRIS

Tabella 2

Tav. 1. ALUNNI PARITARIE e ALUNNI STATALI - A.S. 2006/07

	BL	PD	RO	TV	VE	VR	VI	Totale
INFANZIA								
parit	2.461	19.888	3.073	18.887	12.494	17.223	18.029	92.055
stat	2.861	5.316	2.235	6.006	9.732	7.707	8.517	42.374
%	86,02%	695,14%	57,81%	845,06%	208,03%	176,97%	233,93%	1080,84%
PRIMARIA								
parit	273	2.666	334	2.717	1.735	1.772	2.631	12.128
stat	8.790	38.707	8.972	39.808	34.085	40.014	41.698	212.074
%	3,11%	6,89%	3,72%	6,83%	5,09%	4,43%	6,31%	5,72%
I GRADO								
parit	168	918	114	1.884	667	817	2.039	6.607
stat	5.284	23.546	5.538	22.858	19.900	22.777	24.835	124.738
%	3,18%	3,90%	2,06%	8,24%	3,35%	3,59%	8,21%	5,30%
II GRADO								
parit	533	1396	0	3078	903	1120	4331	11.361
stat	8.196	34.408	10.118	33.401	28.755	30.054	36.115	181.047
%	6,50%	4,06%	0,00%	9,22%	3,14%	3,73%	11,99%	6,28%
Totale								
parit	3.435	24.868	3.521	26.566	15.799	20.932	27.030	122.151
stat	25.131	101.977	26.863	102.073	92.472	100.552	111.165	560.233
%	13,67%	24,39%	13,11%	26,03%	17,09%	20,82%	24,32%	21,80%

Evoluzione scuole paritarie dall' a.s. 2002/03 al 2006/07

Tav. 2 SCUOLE DELL'INFANZIA

	BL	PD	RO	TV	VE	VR	VI	Totale
Tot. Scuole								
2002/03	44	247	78	233	167	234	199	1.202
2003/04	44	247	78	233	167	235	199	1.203
2004/05	42	248	78	233	167	235	201	1.204
2005/06	42	246	75	234	165	234	198	1.194
2006/07	42	243	73	236	163	203	234	1.194
<i>variazione</i>	<i>-4,55</i>	<i>-1,62</i>	<i>-6,41</i>	<i>1,29</i>	<i>-2,40</i>	<i>-13,25</i>	<i>17,59</i>	<i>-0,67</i>
Tot. Alunni								
2002/03	2.245	19.126	3.166	17.587	12.030	17.543	16.563	88.260
2003/04	2.581	19.374	3.237	17.953	12.361	17.383	16.805	89.694
2004/05	2.552	19.702	3.281	18.424	12.716	17.823	17.051	91.549
2005/06	2.600	19.639	3.207	18.914	12.490	17.772	15.977	90.599
2006/07	2.461	19.888	3.073	18.887	12.494	17.223	18.029	92.055

<i>variazione</i>	<i>9,62</i>	<i>3,98</i>	<i>-2,94</i>	<i>7,39</i>	<i>3,86</i>	<i>-1,82</i>	<i>8,85</i>	<i>4,30</i>
-------------------	-------------	-------------	--------------	-------------	-------------	--------------	-------------	-------------

Alunni Handicap

2002/03	7	116	6	99	54	110	88	480
2003/04	8	203	10	88	65	135	113	622
2004/05	11	128	3	92	49	123	120	526
2005/06	8	63	16	97	54	146	88	472
2006/07	10	697	21	145	110	126	157	1.266
<i>variazione</i>	<i>42,86</i>	<i>500,86</i>	<i>250,00</i>	<i>46,46</i>	<i>103,70</i>	<i>14,55</i>	<i>78,41</i>	<i>163,75</i>

Alunni per scuola

2002/03	51,02	77,43	40,59	75,46	72,04	74,97	83,23	73,43
2003/04	58,66	78,44	41,50	77,05	74,02	73,97	84,45	74,56
2004/05	60,76	79,44	42,06	79,07	76,14	75,84	84,83	75,80
2005/06	61,90	79,83	42,76	80,83	76,63	75,95	86,83	76,91
2006/07	58,60	81,84	42,10	80,03	76,65	84,84	77,05	77,10
<i>variazione</i>	<i>14,85</i>	<i>5,70</i>	<i>3,71</i>	<i>6,06</i>	<i>6,40</i>	<i>13,17</i>	<i>-7,43</i>	<i>5,00</i>

Tav. 3

SCUOLE PRIMARIE

BL	PD	RO	TV	VE	VR	VI	Totale
----	----	----	----	----	----	----	--------

Tot. Scuole

2002/03	2	21	3	18	12	19	14	89
2003/04	2	21	2	17	13	20	13	88
2004/05	2	20	2	17	13	21	13	88
2005/06	2	20	2	17	13	21	13	88
2006/07	2	20	2	18	13	13	21	89
<i>variaz*</i>	<i>0,00</i>	<i>-4,76</i>	<i>-33,33</i>	<i>0,00</i>	<i>8,33</i>	<i>-31,58</i>	<i>50,00</i>	<i>0,00</i>

Tot. Alunni

2002/03	154	2.729	338	2.325	1.406	2.360	1.571	10.883
2003/04	170	2.718	327	2.388	1.513	2.533	1.604	11.253
2004/05	214	2.834	332	2.586	1.635	2.578	1.609	11.788
2005/06	265	2.438	339	2.628	1.580	2.639	1.724	11.613
2006/07	273	2.666	334	2.717	1.735	1.772	2.631	12.128
<i>variazione</i>	<i>77,27</i>	<i>-2,31</i>	<i>-1,18</i>	<i>16,86</i>	<i>23,40</i>	<i>-24,92</i>	<i>67,47</i>	<i>11,44</i>

Alunni Handicap

2002/03	2	14	-	4	2	72	16	110
2003/04	2	20	2	3	10	72	17	126
2004/05	1	15	6	7	10	79	14	132
2005/06	1	1	6	-	9	27	12	56
2006/07	-	14	9	13	16	28	85	165
<i>variazione</i>	<i>-100,00</i>	<i>0,00</i>		<i>225,00</i>	<i>700,00</i>	<i>-61,11</i>	<i>431,25</i>	<i>50,00</i>

Alunni per scuola

2002/03	77,00	129,95	112,67	129,17	117,17	124,21	112,21	122,28
2003/04	85,00	129,43	163,50	140,47	116,38	126,65	123,38	127,88
2004/05	107,00	141,70	166,00	152,12	125,77	122,76	123,77	133,47
2005/06	132,50	121,90	169,50	154,59	121,54	125,67	132,62	131,97
2006/07	136,50	133,30	167,00	150,94	133,46	136,31	125,29	136,27
<i>variazione</i>	<i>77,27</i>	<i>2,58</i>	<i>48,22</i>	<i>16,86</i>	<i>13,90</i>	<i>9,74</i>	<i>11,65</i>	<i>11,44</i>

(*) variazione fra 2002/03 e 2006/07

Tav.4

SCUOLE SECONDARIE I GRADO

BL	PD	RO	TV	VE	VR	VI	Totali
----	----	----	----	----	----	----	--------

Tot. Scuole

2002/03	2	9	1	11	6	24	12	65
2003/04	2	9	2	11	7	23	12	66
2004/05	2	9	2	11	7	21	13	65
2005/06	2	9	2	11	8	21	13	66
2006/07	2	9	2	11	8	15	20	67
variazione	0,00	0,00	100,00	0,00	33,33	-37,50	66,67	3,08

Tot. Alunni

2002/03	190	1.075	39	1.799	548	1.984	738	6.373
2003/04	176	1.040	73	1.798	617	1.972	776	6.452
2004/05	166	837	84	1.840	632	1.921	820	6.300
2005/06	175	769	102	1.896	562	1.976	823	6.303
2006/07	168	918	114	1.884	667	817	2.039	6.607
variazione	-11,58	-14,60	192,31	4,72	21,72	-58,82	176,29	3,67

Alunni Handicap

2002/03	2	6	-	14	4	14	5	45
2003/04	3	5	-	12	9	17	11	57
2004/05	2	7	2	7	15	28	13	74
2005/06	3	5	-	9	3	35	10	65
2006/07	2	51	3	11	14	11	32	124
variazione	0,00	750,00		-21,43	250,00	-21,43	540,00	175,56

Alunni per scuola

2002/03	95,00	119,44	39,00	163,55	91,33	82,67	61,50	98,05
2003/04	88,00	115,56	36,50	163,45	88,14	85,74	64,67	97,76
2004/05	83,00	93,00	42,00	167,27	90,29	91,48	63,08	96,92
2005/06	87,50	85,44	51,00	172,36	70,25	94,10	63,31	95,50
2006/07	84,00	102,00	57,00	171,27	83,38	54,47	101,95	98,61
variazione	-11,58	-14,60	46,15	4,72	-8,71	-34,12	65,77	0,57

Tav. 5

SCUOLE SECONDARIE I I GRADO

BL	PD	RO	TV	VE	VR	VI	Totali
----	----	----	----	----	----	----	--------

Tot. Scuole

2002/03	8	13	0	30	8	33	12	104
2003/04	7	14	0	34	9	34	13	111
2004/05	7	14	0	32	9	33	13	108
2005/06	7	14	0	32	10	34	13	110
2006/07	7	16	0	33	10	13	33	112
<i>variazione</i>	<i>-12,50</i>	<i>23,08</i>		<i>10,00</i>	<i>25,00</i>	<i>-60,61</i>	<i>175,00</i>	<i>7,69</i>

Tot. Alunni

	BL	PD	RO	TV	VE	VR	VI	
2002/03	611	1.424	-	2.728	997	4.041	1.074	10.875
2003/04	585	1.366	-	3.273	884	4.104	1.059	11.271
2004/05	550	1.317	-	3.219	906	4.180	1.040	11.212
2005/06	556	893	0	3123	819	4324	1174	10.889
2006/07	533	1396	0	3078	903	1120	4331	11.361
<i>variazione</i>	<i>-12,77</i>	<i>-1,97</i>		<i>12,83</i>	<i>-9,43</i>	<i>-72,28</i>	<i>303,26</i>	<i>4,47</i>

Alunni Handicap

2002/03	2	3	-	6	3	8	1	23
2003/04	1	2	-	7	3	6	2	21
2004/05	2	3	-	9	2	14	2	32
2005/06	-	4	-	8	1	12	4	29
2006/07	1	21	-	5	2	9	28	66
<i>variazione</i>	<i>-50,00</i>	<i>600,00</i>		<i>-16,67</i>	<i>-33,33</i>	<i>12,50</i>	<i>2700,00</i>	<i>186,96</i>

Alunni per scuola

2002/03	76,38	109,54	-	90,93	124,63	122,45	89,50	104,57
2003/04	83,57	97,57	-	96,26	98,22	120,71	81,46	101,54
2004/05	78,57	94,07	-	100,59	100,67	126,67	80,00	103,81
2005/06	79,43	63,79		97,59	81,90	127,18	90,31	98,99
2006/07	76,14	87,25	0,00	93,27	90,30	86,15	131,24	101,44
<i>variazione</i>	<i>-0,31</i>	<i>-20,35</i>		<i>2,58</i>	<i>-27,55</i>	<i>-29,64</i>	<i>46,64</i>	<i>-3,00</i>

Tav. 6 - Raffronto ALUNNI fra scuola paritarie e scuola statale 2002/03 - 2003/04

	Infanzia	Primaria	Sec I Gradd	Sec II Grad	Totale
2002/03					
parit	88.260	10.883	6.373	10.875	116.391
stat	40.236	195.023	120.419	165.866	521.544
%	219,36%	5,58%	5,29%	6,56%	22,32%
2003/04					
parit	89.694	11.253	6.452	11.271	118.670
stat	41.653	197.940	123.185	167.034	529.812
%	215,34%	5,69%	5,24%	6,75%	22,40%

2004/05					
parit	91.549	11.788	6.300	11.212	120.849
stat	41.491	203.730	124.484	168.739	538.444
%	220,65%	5,79%	5,06%	6,64%	22,44%

2005/06					
parit	90.599	11.613	6.303	10.889	119.404
stat	40.950	204.684	123.918	176.245	545.797
%	221,24%	5,67%	5,09%	6,18%	21,88%

2006/07					
parit	92.055	12.128	6.607	11.361	122.151
stat	42.374	212.074	124.738	181.047	560.233
%	217,24%	5,72%	5,30%	6,28%	21,80%

(a cura G.A.Lucca - Luglio 2007)

Esami di Stato a.s.2006/2007 – Dati regionali



MINISTERO DELLA PUBBLICA ISTRUZIONE
 UFFICIO SCOLASTICO REGIONALE PER IL VENETO - DIREZIONE GENERALE
 Riva de Biasio - S.Croce 1299 - 30135 VENEZIA
 Ufficio I - Politiche dell'istruzione, dell'educazione e della formazione

Dati totali

CANDIDATI	Esaminati		Diplomati	
	MF	F	MF	F
Interni	31236	16539	30510	16259
Esterni	991	510	678	379
Totale	32227	17049	31188	16638
stranieri	712	394	662	374
corsi serali	1161	420	1097	401

Diplomati	Non diplomati
96,8%	3,2%

Fasce di punteggio

	60	60	61-70	61-70	71-80	71-80	81-90	81-90	91-99	91-99	100	100	LODE	LODE
	MF	F	MF	F	MF	F	MF	F	MF	F	MF	F	MF	F
Interni	3169	1348	9259	4420	8223	4466	4912	3062	3149	1848	1617	1011	181	104
Esterni	224	106	245	129	138	95	49	34	18	14	4	1	0	0
Totale	3393	1454	9504	4549	8361	4561	4961	3096	3167	1862	1621	1012	181	104
di cui stranieri	94	52	236	118	174	103	93	59	45	29	20	13	0	0
di cui in corsi serali	157	61	296	96	294	114	168	70	130	37	44	21	8	2

Esami di Stato a.s.2006/2007 – Dati regionali

Percentuali

Veneto						
a.s.	Non ammessi	Non diplomati	Tra 61 e 80	Sup 90	voto 100	di cui con lode
a.s.05-06		3,8%	47,7%	20,5%	8,0%	
a.s.06-07	3,0%	3,2%	57,3%	15,9%	5,8%	0,6%

Italia						
a.s.	Non ammessi	Non diplomati	Tra 61 e 80	Sup 90	voto 100	di cui con lode
a.s.05-06		3,8%	51,60%	20%	9,7%	
a.s.06-07	4%	2,6%	54,6%	17%	7,5%	0,7%

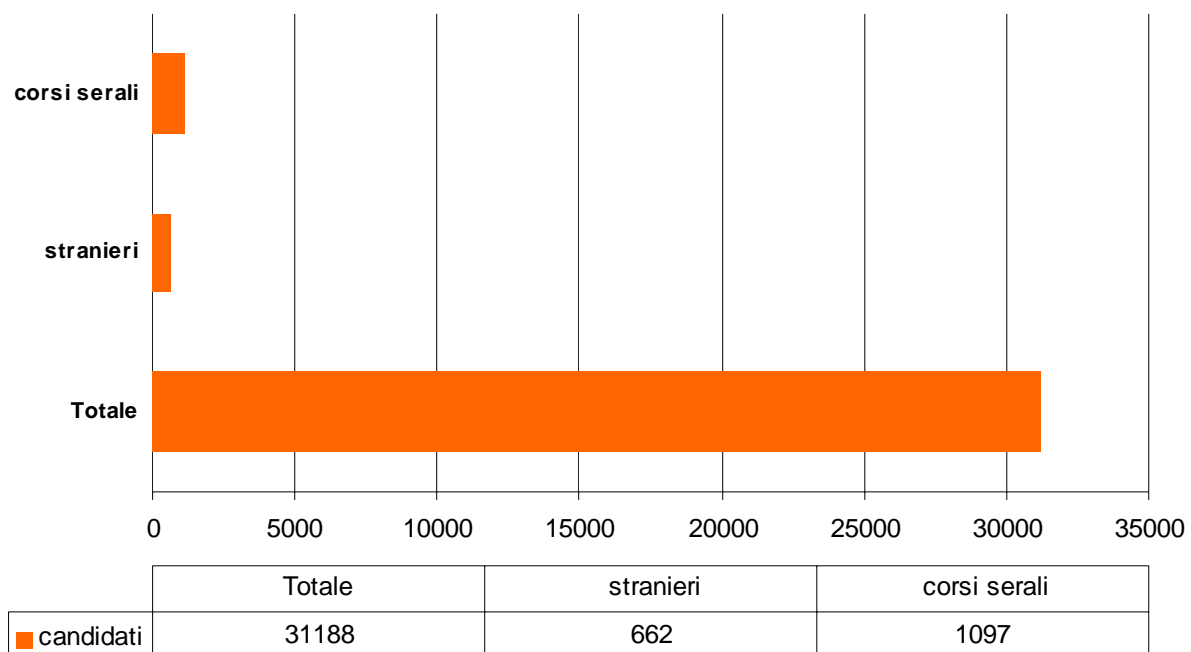
a.s. 2006/07						
	Non ammessi	Non diplomati	Tra 61 e 80	Sup 90	voto 100	di cui con lode
Veneto	3%	3,2%	57,3%	15,9%	5,8%	0,6%
Italia	4%	2,6%	54,6%	17%	7,5%	0,7%
diff	-1	0,6	2,7	-1,1	-1,7	-0,1

Esami di Stato a.s.2006/2007 – Dati regionali

Grafici

Distribuzione candidati stranieri e corsi serali

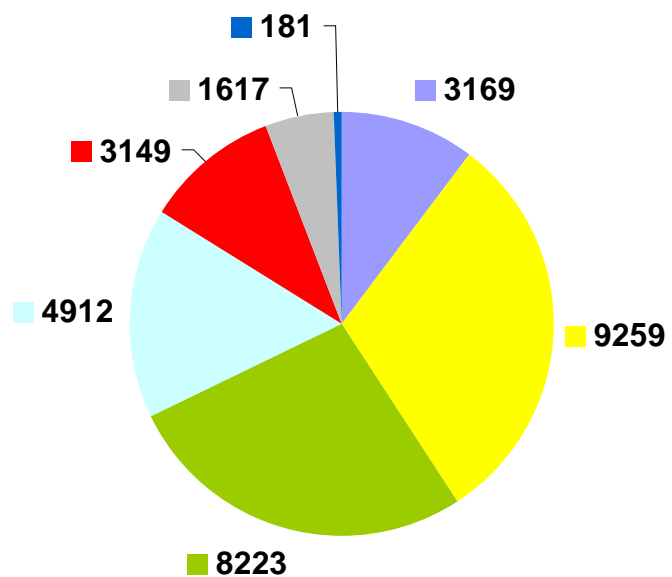
ESAMI DI STATO 2006/2007 - I candidati diplomati



Esami di Stato a.s.2006/2007 – Dati regionali

Fasce di punteggio candidati interni

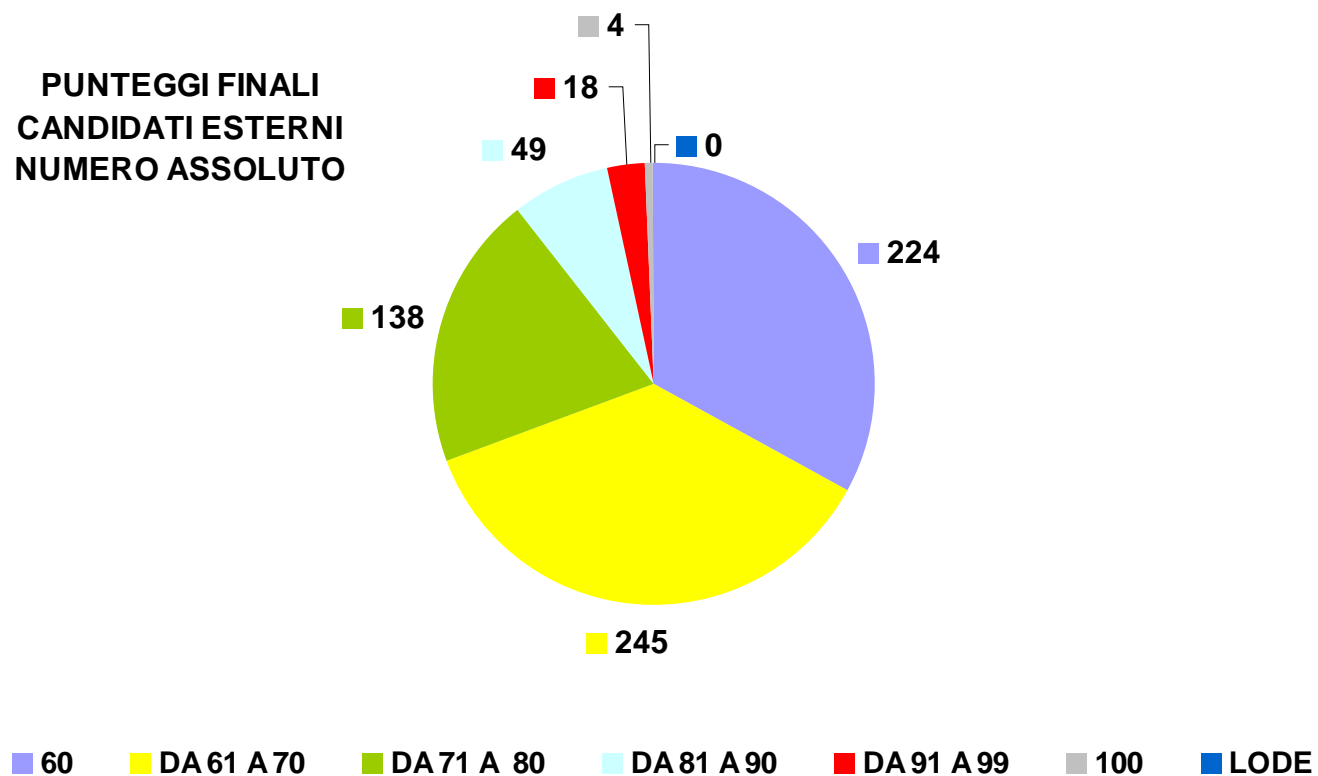
**PUNTEGGI FINALI
CANDIDATI INTERNI
NUMERO ASSOLUTO**



■ 60 ■ DA 61 A 70 ■ DA 71 A 80 ■ DA 81 A 90 ■ DA 91 A 99 ■ 100 ■ LODE

Esami di Stato a.s.2006/2007 – Dati regionali

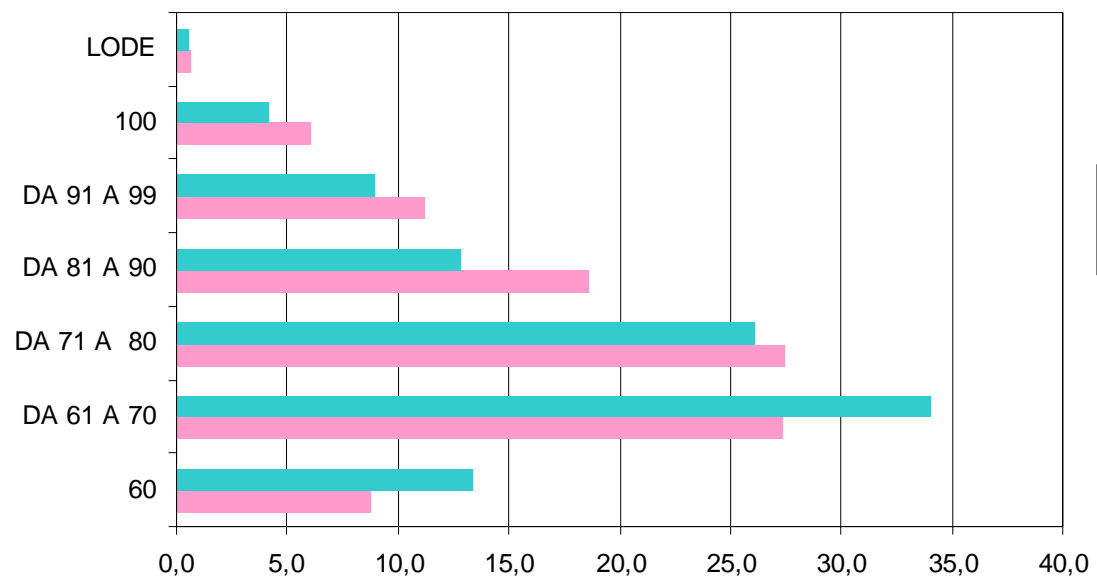
Fasce di punteggio candidati esterni



Esami di Stato a.s.2006/2007 – Dati regionali

Fasce di punteggio: raffronto maschi e femmine

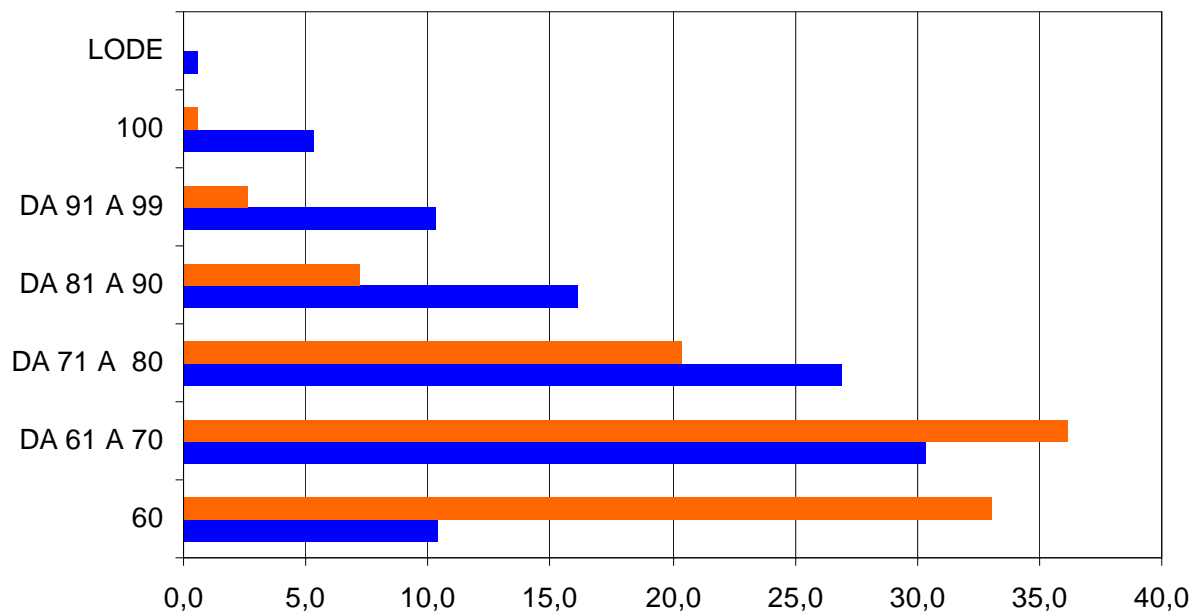
RAFFRONTO FASCE DI PUNTEGGIO MASCHI/FEMMINE PERC. RELATIVE



Esami di Stato a.s.2006/2007 – Dati regionali

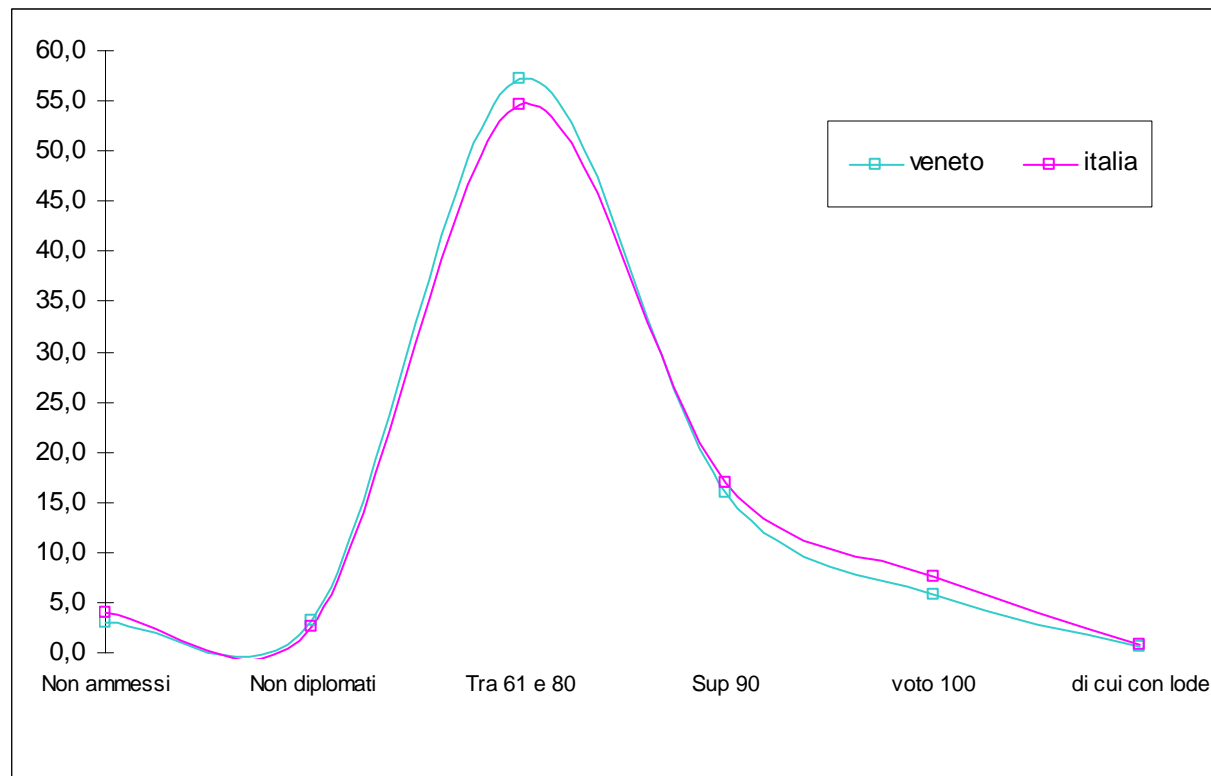
Fasce di punteggio: raffronto candidati interni ed esterni

RAFFRONTO FASCE DI PUNTEGGIO CANDIDATI INTERNI E CANDIDATI ESTERNI PERC.RELATIVE



Esami di Stato a.s.2006/2007 – Dati regionali

Raffronto : dati Veneto e dati nazionali



MINISTERO DELLA PUBBLICA ISTRUZIONE
Ufficio Scolastico Regionale per il Veneto
Direzione Generale

17

ANNO SCOLASTICO 2006/2007

Studenti di scuola secondaria di 2° grado coinvolti in progetti di Alternanza Scuola Lavoro

Tipologia di indirizzo	Maschi	Femmine
Istruzione Professionale	262	261
Istruzione Tecnica	721	486
Istruzione Liceale	81	146
Istruzione Artistica	2	12
Totali	1066	905

MINISTERO DELLA PUBBLICA ISTRUZIONE
Ufficio Scolastico Regionale per il Veneto
Direzione Generale

17 BIS

ANNO SCOLASTICO 2007/2008

Scuole secondarie di 2° grado che realizzeranno progetti di Alternanza Scuola Lavoro

	n. scuole	n. progetti di cui	in prosecuzione	nuovi
Provincia di Belluno	6	8	4	4
Provincia di Padova	13	17	8	9
Provincia di Rovigo	8	9	6	3
Provincia di Treviso	16	20	8	12
Provincia di Venezia	14	16	8	8
Provincia di Verona	13	18	9	9
Provincia di Vicenza	16	17	6	11
Totale	86	105	49	56

Studenti di scuola secondaria di 2° grado coinvolti in progetti di Alternanza Scuola Lavoro

Tipologia di indirizzo	M	F
Istruzione Professionale	310	370
Istruzione Tecnica	1137	785
Istruzione Liceale	81	198
Istruzione Artistica	80	188

Totali	1608	1541
---------------	-------------	-------------

**Scuole secondarie di 2°grado che realizzeranno progetti di
Alternanza Scuola Lavoro in Impresa Formativa Simulata**

	n. scuole	n. progetti di cui	in prosecuzione	nuovi
Provincia di Belluno	1	1	1	
Provincia di Padova	5	5	5	
Provincia di Rovigo	2	2	1	1
Provincia di Treviso	1	1		1
Provincia di Venezia	7	7	3	4
Provincia di Verona	5	5	3	2
Provincia di Vicenza	4	4	3	1
Totali	25	25	16	9

**Studenti di scuola secondaria di 2°grado coinvolti in progetti di
Alternanza Scuola Lavoro in Impresa Formativa Simulata**

Tipologia di indirizzo	M	F
Istruzione Professionale	52	98
Istruzione Tecnica	137	247
Istruzione Liceale	8	50
Totali	197	395



MINISTERO DELLA PUBBLICA ISTRUZIONE
UFFICIO SCOLASTICO REGIONALE PER IL VENETO
DIREZIONE GENERALE
Riva de Biasio – S. Croce 1299 – 30135 VENEZIA

18

- **SEZIONI PRIMAVERA anno scol. 2007-08:
FINANZIATI N. 83 PROGETTI;**
- **SCUOLA DELL'INFANZIA anno scol. 2007-08:
ISTITUITE N. 13 NUOVE SEZIONI**

SEZIONI PRIMAVERA (bambini dai 2 ai 3 anni di età)

Dal prossimo anno scolastico inizierà la sperimentazione delle "Sezioni Primavera", innovativa offerta formativa – fortemente voluta dal Ministero della Pubblica Istruzione – che si rivolge *ai bambini nella fascia di età dai due ai tre anni.*

La sperimentazione delle "Sezioni Primavera" in tutte le province del Veneto è stata resa possibile grazie sia all'impegno finanziario del Governo, sia all'efficace azione dell'Ufficio Scolastico Regionale e della Regione Veneto.

I progetti, presentati dai soggetti interessati - Comuni, istituzioni scolastiche statali e paritarie, gestori privati di asili nido - sono stati esaminati da una commissione regionale (composta da due dirigenti tecnici e da un rappresentante dell'Assessore Regionale alle Politiche Sociali) e graduati sulla base dei criteri di congruità, numero di bambini, ore di apertura, assenza di servizi alla prima infanzia nel territorio comunale.

Dei 96 progetti ammessi dalla Commissione regionale del Veneto ben 83 sono stati finanziati dal gruppo nazionale interministeriale (*pari all'86,5%, a fronte di una percentuale del 57,2% a livello nazionale*).



MINISTERO DELLA PUBBLICA ISTRUZIONE
UFFICIO SCOLASTICO REGIONALE PER IL VENETO
DIREZIONE GENERALE
Riva de Biasio – S. Croce 1299 – 30135 VENEZIA

Il contributo governativo per ogni sezione varia dai 25.000 ai 30.000 euro.

I progetti autorizzati riguardano le seguenti province:

- ✓ Belluno: 3
- ✓ Padova: 10
- ✓ Rovigo: 15
- ✓ Treviso: 16
- ✓ Venezia: 5
- ✓ Vicenza: 21
- ✓ Verona: 13

NUOVE SEZIONI SCUOLA DELL'INFANZIA
(bambini dai 3 ai 6 anni di età)

Dal prossimo anno scolastico saranno istituite 13 nuove sezioni di scuola dell'infanzia nei seguenti comuni:

- Domegge (BL): 2
- Pieve di Cadore (BL): 1
- Castellavazzo (BL): 1
- Arzercavalli (PD): 1
- Preganziol (TV): 1
- Casale sul Sile (TV): 1
- Montebelluna (TV): 1
- Ceggia (VE): 1
- Salzano (VE): 1
- Nanto (VI): 3

----- o -----

L'istituzione ed il finanziamento delle sezioni primavera (2 – 3 anni) prevista dalla legge finanziaria costituisce, assieme all'aumento delle sezioni di scuola dell'infanzia (3 – 6 anni) una misura concreta di sostegno alle famiglie attraverso il potenziamento dei servizi per l'infanzia.

Studenti ammessi con debito - a.s. 2006/07

(rapporto Veneto/Italia su 100 studenti con debito - scuola sec. di II° grado)

15

	ITALIANO	MATEMATICA	LINGUE
VENETO	13,00	46,45	33,75
ITALIA	14,20	43,95	32,00

